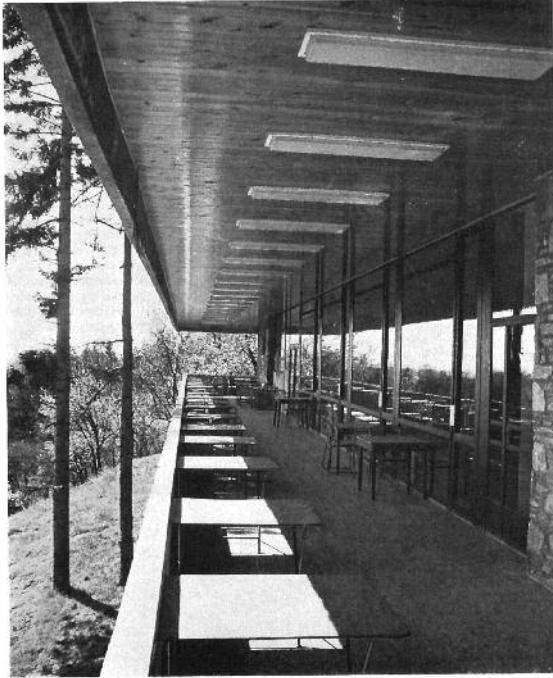




KIOSZK

Kioszk étterem, Szombathely

Építésszek: Fazekas Péter—Heckenast János (VASITERV)



Éttermi terasz

Technológia:	Kiss Dezső (KERT)
Sztrakus:	Schmall Gyula (VASÉP)
Víz-csatorna-gáz:	Puskás Gyula (VASITERV)
Villany:	Reumann Géza
Mélyéplés:	Takats János
Beruházó:	Vas megyei Beruházási Vállalat
Műszaki ellenőr:	Agg János
Kivitelező:	VASÉP
Építészvezető:	Telgyes László
Tervezés éve:	1962
Kivitelés éve:	1965
Kiviteli összártsátság:	3000/m ²
Fotóki:	VASITERV (Tóth Imre)

Szombathelyen 1889 tavaszára alakították ki a város talán ma is legszebb zöldterületét, a Jókai parkot (régiben Szent István park).

A park közepe táján, a vele párhuzamosan húzódó dombocska tetején 1898–1899-ben felépült a viztorony (Kolbenheyer Viktor tervei szerint). 1905-ben a tővében kilátó-teraszt építettek, és az alatt épült fel a század első évtizedében a város nyári mulatója, mely könnyű és mozgalmas épület volt. A KIOSZK-nak nevezett épületet a századforduló neves helyi építőszke: Rauscher Miksa tervezte. Az épület közel félvezszázados fennállása után a második világháború folyamán elpusztult.

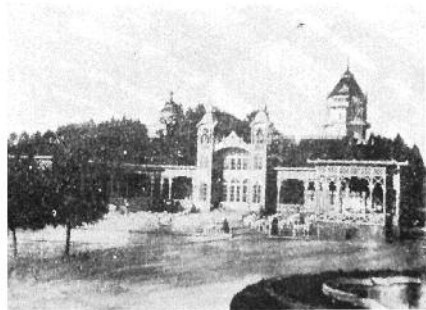
Egy hasonló rendeltetésű épület tervezésének és kivitelezésének igénye a háborús évek elmúlásával azonnal jelentkezett. A rendezett és helyreállított parkban így nyílt meg az ún. „Május 1.” sorozó. Látogatottsága és a terület vendéglátó-egység igénye mindinkább növekedett. 1961-ben beruházási program kíséretében megbízást kapott a VASITERV-hez. A vázlat-terv készítése során olyan elhatározás született, hogy az épület ne a korábbi helyére, a domb aljába, hanem a dombtetőre épüljön, ahol valamikor a kilátó-terasz volt.

Alagsori alaprajz, 1 : 400

- | | |
|--------------------------|-----------------------------|
| 1. Zöldéregraktár | 9. Mosogató |
| 2. Közlekedő | 10. Sentes |
| 3. Gőnyöregraktár | 11. Nyitott-lefedett sorozó |
| 4. Garázs | 12. Előter, mosdó |
| 5. Horodás pincse | 13. Férfi WC |
| 6. Italkamra, palackidru | 14. Takarítókamra |
| 7. Raktár | 15. Előter |
| 8. Bufékonyha | 16. Női WC |



A régi Kioszk



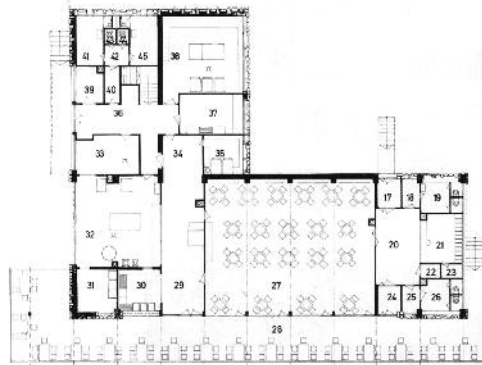
Magyar Építőművészet, 1970. 1. sz.



A város felőli, keleti homlokzat

Földszinti alaprajz, 1:400

- 17. Szélfogó
- 18. Előter
- 19. Női WC
- 20. Előcsarnok
- 21. Ruhabár
- 22. Telefon
- 23. Tisztasztély
- 24. Szélfogó
- 25. Előter
- 26. Férfi WC
- 27. Étterem
- 28. Fedett terasz
- 29. Tálaló
- 30. Fedél mosogató
- 32. Konyha
- 33. Hűvelőkészítő
- 34. Söntés
- 35. Italkamra
- 36. Átvevő
- 37. Zöldsegélykészítő
- 38. Szárszűrőraktár
- 39. Iroda
- 40. Folyosó
- 41. Női öltöző
- 42. Előter
- 43. Női WC
- 44. Férfi WC
- 45. Férfi öltöző



Földszíni alaprajz: KOSZK.



Söröző-terasz

A város felé néző oldalra, a földszinti részre a söröző került a kapcsolatos helyiségekkel, raktárakkal és egészségügyi helyiségekkel.

Az emeleti részen 110 fős étterem, terasz, 300 adagos főzőkonyha, gazdasági helyiségek, raktárak, öltözők, ruhatár és toalették kaptak helyet. Gazdasági rész megközelítés a déli oldal felől történik.

Az épület cölöpalapokon áll, acél-, illetve vasbeton pillérvázzal és monolit vasbeton lemez és előregyártott vasbeton gerendás és béléstestű födémekkel. Természkő, nyersbeton, üveg, fehér meszelés, natúr fenyő mennyezetburkolatú felületkezelések, ill. anyagok dominálnak az épületen.

Bár a környezet rendezésére még 1964-ben sokat ígérő parkosítási terv készült, ennek végrehajtása még várat magára.

A rendezetlen környezet nemcsak az épület megjelenésének árt, de az étterem teraszáról feltáruló városkép látványának is.

Az épület üzembehelyezése óta a szombat-helyiek kedvelt szórakozóhelyévé vált, főleg a nyári forgalma jelentős, és ez is elsősorban a hétvégeken jelentkezik.

F. P.—H. J.



Déli homlokzat



Étterembelső

